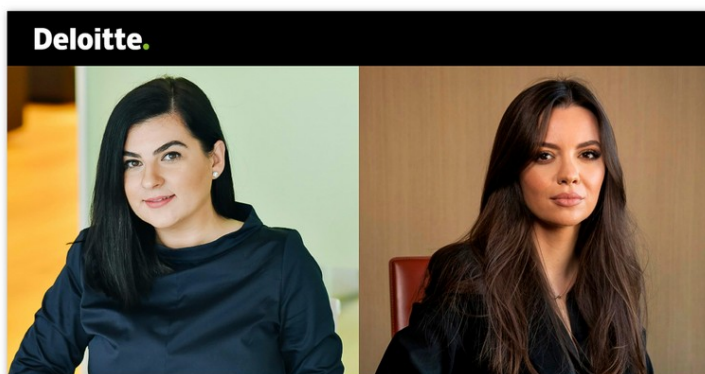


Digitalizarea ANAF – ce obligații au contribuabilii vizați de RO e-Transport?



Sistemul național care vizează monitorizarea transportului de marfuri cu risc fiscal ridicat pe teritoriul României, RO e-Transport, implementat de autorități în cadrul procesului de digitalizare a administrației fiscale, este în vigoare de la data de 1 iulie, iar contribuabilii vizați trebuie să se conformeze, chiar dacă procedura a fost finalizată cu întârziere, iar termenul de aplicare a amenzilor a fost amânat până la 1 octombrie 2022. Aceasta nouă obligație se adaugă la celelalte două măsuri majore adoptate în cadrul aceluiași proces, cu termene de conformare în iulie 2022, respectiv SAF-T și RO e-Factura. Care sunt pașii necesari pentru o raportare corectă?

Sistemul SAF-T este în vigoare de la 1 ianuarie 2022 pentru marii contribuabili încadrați în această categorie de mai multă vreme, iar aceștia au avut o perioadă de grație de șase luni, astfel încât termenul de depunere a situațiilor lunare pentru perioada ianuarie – iunie este ultima săptămână din luna iulie. În plus, de la 1 iulie intră în acest sistem de raportare și contribuabilii mari care au fost incluși pe lista la finalul anului trecut.

La aceeași dată a intrat în vigoare și Ro e-Factura, sistemul pentru raportarea, stocarea și descărcarea facturilor prin intermediul serverului ANAF. În prima tranșă de contribuabili vizați sunt incluși, pe de o parte, partenerii privați ai entităților publice și, pe de altă parte, cei care comercializează anumite bunuri considerate cu risc fiscal ridicat.

În cazul Ro e-Transport, obligativitatea declarării în noul sistem a intervenit tot de la 1 iulie, iar clarificările Ministerului de Finanțe cu privire la modalitatea de aplicare a reglementării au fost publicate în luna iunie.

Ca urmare a publicării procedurii de aplicare, societățile trebuie să analizeze în ce măsură transporturile programate să fie desfășurate în sfera de aplicare a raportării. Ulterior, relația dintre contribuabilii obligați să raporteze și transportatori va trebui consolidată, având în vedere că declarantul va avea nevoie din start de toate datele, cum ar fi numărul de înmatriculare al vehiculului care realizează transportul și numai, pentru a le introduce în sistem. Mai mult, datele trebuie să rămână valabile pe toată durata transportului.

Pașii pentru raportare

Primul pas constă în accesarea sistemului RO e-Transport din spațiul privat virtual (SPV) al contribuabilului și completarea, în secțiunile

dedicate, a datelor referitoare la **partenerii comerciali, marfurile transportate**, respectiv descrierea, caracteristicile, cantitățile și valoarea acestora, **locurile de încărcare și descărcare** sau detalii despre **tipul de transport folosit**.

Raportarea presupune transmiterea fișierului .xml, cu datele menționate, care, similar celorlalte rapoartari nou introduse, va fi supus unei serii de validări de către autoritatea fiscală. Ulterior verificărilor, sistemul fie va aplica semnatura electronică a Ministerului Finanțelor, care atestă primirea declarației, fie va considera ca declarația nu se considera transmisă în sistem, iar contribuabilul va primi un fișier de tip .xml ce conține erorile identificate.

În urma transmiterii și validării datelor, sistemul RO e-Transport atribuie automat un număr unic de identificare (UIT), utilizat ca referință în cadrul proceselor și operațiunilor specifice sistemului. Codul UIT se transmite către transportator pentru a fi aplicat pe documentația de transport.

Totodată, este important de subliniat faptul ca în RO e-Transport trebuie declarate inclusiv transporturile care conțin atât bunuri cu risc fiscal ridicat, cât și alte tipuri de bunuri, iar sistemul va genera un singur cod UIT pentru întregul transport.

Decizia autorităților de a amâna aplicarea amenzilor pentru neconformare până la 1 octombrie 2022 oferă un răgaz binevenit pentru contribuabili, care au astfel un interval de trei luni în care își pot pune ordine în sistemele informatice interne, dar demersurile trebuie urgentate pentru a se asigura ca la acea dată totul va funcționa corespunzător. În caz de neconformare, amenda este cuprinsă între 10.000 și 50.000 lei, pentru persoane fizice, sau între 20.000 și 100.000 lei, pentru persoane juridice (plus confiscarea contravalorii bunurilor nedeclarate).

Așadar, scopul implementării sistemului RO e-Transport este unul benefic, pentru ca asigură trasabilitatea bunurilor și, astfel, contribuie la reducerea evaziunii fiscale și implicit la creșterea gradului de colectare a impozitelor și taxelor datorate bugetului de stat, dar întârzierea definitivării procedurilor necesare de către autoritățile fiscale a pus o presiune ridicată pe contribuabilii vizați, mare parte dintre aceștia fiind, în același timp, împovărați cu implementarea rapoartărilor SAF-T și RO e-Factura.

În concluzie, este incontestabil faptul ca toate aceste schimbări legislative creează un nivel ridicat de transparență între contribuabili și autoritățile fiscale, astfel ca, pe termen lung, inspecțiile fiscale ar trebui să fie cu mult simplificată, în beneficiul ambelor părți. Pe de altă parte, însă, există și consecințe nefaste pe termen scurt, având în vedere dificultățile întâmpinate de contribuabili pentru o conformare corectă și completă, dar mai ales în timp util.