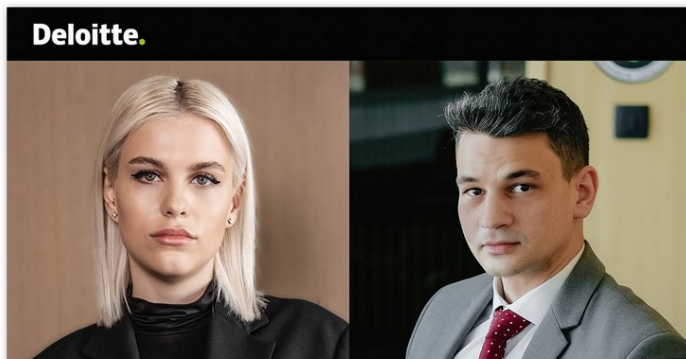


Controale tematice ANAF la companiile din energie – la ce se pot aștepta contribuabilii?



Companiile active în piața energiei electrice, obligate să plătească o contribuție suplimentară la Fondul de Tranziție Energetică, înființată în contextul crizei energetice, sunt supuse, în această perioadă, unor controale tematice din partea Agenției Naționale de Administrare Fiscală (ANAF).

În cadrul acestor controale, autoritățile verifică atât îndeplinirea obligației de plată, cât și modalitatea efectivă de calcul a contribuției datorate. Această obligație a fost instituită din noiembrie 2021, însă aplicarea ei, inclusiv formula de calcul a contribuției, au fost modificate prin mai multe acte normative. Iar în cadrul controalelor pare că s-a conturat practica de a fi aplicată cea mai recentă metodă de calcul și pentru perioada anterioară adoptării acesteia.

Concret, la finalul anului 2021 a fost stabilită o taxă pe veniturile suplimentare din vânzarea de energie electrică peste prețul de 450 de lei/MWh (după deducerea unor costuri). Începând cu septembrie 2022, taxa a fost transformată, prin OUG 119/2022 de modificare a OUG 27/2022, într-o contribuție de 100% din veniturile suplimentare (calculate, de asemenea, într-un mod diferit), datorată către Fondul de Tranziție Energetică. Tot atunci s-a extins aplicabilitatea acestei contribuții (dar sub alta formulă de calcul) și asupra altor categorii de contribuabili, care derulează activități de trading de energie electrică și gaze naturale.

Ulterior, în decembrie 2022, prin Legea 357/2022 de aprobare a OUG 119/2022, s-a modificat din nou modalitatea de calcul, astfel ca această contribuție se datorează doar pentru venitul suplimentar obținut din vânzarea energiei electrice produse și, printre altele, cu limitarea deducerii unor costuri. Așadar, aceasta ar trebui să fie formula finală de calcul aplicabilă pentru contribuție începând din momentul adoptării.

Ce semnificație au deciziile emise în urma controalelor tematice

Conform unui comunicat al Ministerului Finanțelor, ANAF a derulat, în luna iunie 2023, aproape 2.000 de controale antifraudă cu implicații fiscale cuantificate la peste 2,6 miliarde de lei, din care mai mult de 2,5 miliarde de lei în cadrul acțiunilor derulate în domeniul energiei electrice.

În cursul controalelor tematice la companiile din energie s-a conturat o practică a organelor fiscale de a aplica modificările intrate în vigoare în a doua parte a lunii decembrie 2022 (prin Legea de aprobare a OUG 119) și pentru calculul contribuțiilor datorate pentru perioada septembrie – noiembrie 2022.

În urma acestor controale nu au putut fi stabilite sume suplimentare de plată pentru companiile în cauză (dat fiind că legislația în vigoare nu permite acest tip de acțiune în cadrul controalelor tematice), însă echipele de control au

emis procese-verbale prin care au fost stabilite termenele în care contribuabilii trebuie să depună declarațiile rectificative și să plătească taxa în cuantumul prevăzut de Legea 357, inclusiv pentru perioada anterioară intrării ei în vigoare. Deși aceste procese-verbale nu sunt obligatorii pentru contribuabili, ele (împreună cu orice punct de vedere depus de către contribuabil) pot constitui mijloace de probă în cadrul unei viitoare inspecții fiscale sau verificări documentare, în urma cărora pot fi impuse sume suplimentare de plată pentru respectivele companii.

Din experiența noastră, unii contribuabili au depus declarațiile rectificative și au achitat sumele suplimentare, iar alții au depus puncte de vedere prin care au subliniat dezacordul lor față de constatările organelor fiscale, și, deci, față de aplicarea retroactivă a prevederilor Legii 357 (care, deși pentru mulți dintre ei poate părea mai avantajoasă, pentru că se aplică doar pe energia electrică din producția proprie, permite echipelor de control să aplice și contribuția aferentă activității de trading).

Astfel, în cazul celor care nu s-au conformat, este de așteptat să fie demarate inspecții fiscale sau verificări documentare.

Totuși, până la acest moment multe companii afectate au ridicat semne serioase de întrebare cu privire la aplicarea celei mai recente metodologii de calcul a contribuției, de vreme ce această nouă formulă de calcul prevăzută în Legea 357 nu poate fi aplicată decât ulterior momentului în care aceasta a intrat în vigoare (decembrie 2022). În consecință, este de dorit ca modificările recurente ale legislației să nu ducă la o aplicare a acesteia ce afectează contribuabilii care s-au conformat la reglementările în vigoare. Dacă totuși vor exista situații de acest gen, cei afectați de astfel de decizii au la dispoziție o serie de pârghii legale pentru a le contesta, cu costuri care în final vor fi suportate de bugetul de stat, în cazul probabil în care deciziile respective vor fi desființate în cadrul procedurilor de contestare.