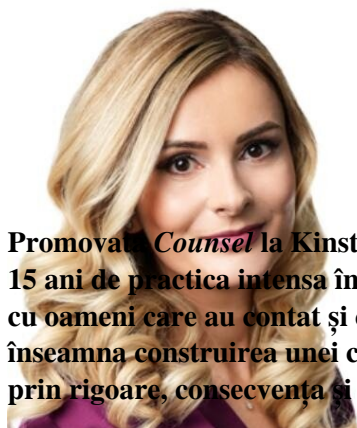


Meet the Professionals | Din vorba în vorba cu Lidia Zarnescu, recent promovată Counsel la Kinstellar despre un parcurs în Dreptul muncii construit cu răbdare și cu oameni valoroși, întâlniți la momentele potrivite: ”Vad cariera ca pe un maraton, nu ca pe un sprint; dacă se „ard” etape, se pierd lecții și valori esențiale. Cred că adevărata valoare a unui avocat stă în modul în care își folosește expertiza pentru a crea valoare pentru cei din jur”



KINSTELLAR

Promovată Counsel la Kinstellar Romania în 2026, Lidia Zarnescu este un profesionist format în aproape 15 ani de practică intensă în Dreptul muncii – un parcurs construit cu răbdare, în trei firme de avocatură, cu oameni care au contat și cu lecții care s-au sedimentat în timp. Profilul său ilustrează, cu claritate, ce înseamnă construirea unei cariere cu adevărat durabile: un parcurs ascendent, consolidat etapă cu etapă prin rigoare, consecvență și asumarea fiecărei responsabilități, fără soluții facile și fără scurtături.

Carierele care trec proba timpului au, de cele mai multe ori, un fir interior care le dă coerența – discret, greu de observat din afară, dar prezent în fiecare alegere importantă. În cazul [Lidiei Zarnescu](#), Counsel la Kinstellar Romania, acest fir s-a conturat devreme și a rămas constant: construcția pas cu pas, parcurgerea fiecărei etape cu răbdare și asumarea fiecărei lecții înainte de a merge mai departe.

Aproape 15 ani de avocatură în Dreptul muncii, parcurși în trei firme și marcați de mandate complexe, de provocări care i-au testat deopotrivă rigoarea tehnică și rezistența umană, au conturat un profesionist care privește cariera ca pe un maraton. Nu pentru că distanța ar intimida, ci pentru că ritmul potrivit face diferența între o construcție solidă și una care se poate fisura la primul test important.

Povestea sa vorbește despre oamenii care au contat la momentele potrivite, despre valorile care nu s-au negociat și despre convingerea că etapele nu pot fi sarite fără costuri. Este un profil despre ce înseamnă să faci avocatură cu rigoare și asumare și despre cum arată, concret, o carieră construită corect, cu o continuitate care a arătat, în timp, că valoarea unei cariere nu se măsoară doar în viteză cu care evoluează, ci și în consistența cu care se construiește.

Citește și

[→ Ghid pentru clienții sofisticati | Activitatea firmelor regionale de avocați pe piața românească, reflectată de ghidurile juridice Legal 500 și Chambers Europe, edițiile 2026 | Cum se configurează raportul de forțe dintre Schoenherr, Kinstellar și Wolf Theiss, care sunt avantajele competitive specifice fiecărei firme și prin ce se diferențiază atât din perspectiva consistenței de ansamblu, cât și a excelenței confirmate în anumite arii de practică](#)

De la visul din copilărie la profesia care te împlinește

Unele alegeri nu se explica pe deplin în momentul în care sunt facute, dar capata sens odata cu trecerea timpului. Privind în urma, traseul Lidiei Zarnescu nu pare atât urmarea unei decizii unice, cât rezultatul unei acumulari de opțiuni coerente, fiecare confirmând-o pe cea dinainte. Nu a fost vorba despre un drum prestabilit, ci despre o direcție construita treptat, prin experiențe care au clarificat, pas cu pas, locul în care putea performa și felul de avocatura în care se regăsește.

Lidia Zarnescu, astazi Counsel în cadrul Kinstellar Romania, aparține categoriei profesioniștilor care au știut de timpuriu încotro se vor îndrepta. A fost ceva mai mult decât o preferința din copilărie – a însemnat un interes real, hranit constant, care s-a transformat în timp într-o profesie exercitata cu angajament și consecvența pe parcursul a aproape 15 ani de activitate. Alegerea avocaturii a venit dintr-o intuiție clara: aceea ca profesia juridica are o calitate rara de a combina dimensiunea creativa cu cea practica, de a transforma cunoașterea teoretica în soluții concrete, cu greutate reala în viața unor oameni. A fost o alegere care a raspuns, de la bun început, unei anumite structuri interioare – atracția față de complexitate, față de ceea ce este aplicabil și relevant pentru cineva anume, față de situațiile în care cunoașterea legii și înțelegerea omului sunt deopotriva necesare.

De-a lungul timpului, parcursul ei s-a construit prin experiențe acumulate în trei firme de avocatura diferite, fiecare aducând contexte relevante de dezvoltare profesionala și întâlniri cu oameni valoroși, de la care a putut învața, în egala masura, atât rigoarea profesionala, cât și dimensiunea umana a meseriei. Fiecare etapa i-a adus nu doar o mai buna înțelegere juridica, ci și o perspectiva mai ampla asupra profesiei: cum se construiesc relații profesionale durabile, ce înseamna sa fii cu adevarat util unui client și ce tip de practica juridica merita construit pe termen lung.

Ceea ce s-a conturat în primii ani dupa intrarea în profesie a fost o înțelegere care depășea lectura textelor juridice: avocatura, în forma sa reala, cere mai mult decât acuratețe în interpretarea legii. Cere capacitatea de a ramâne atent la omul din spatele dosarului: la mizele concrete pe care le poarta, la emoțiile care însoțesc situația și la faptul ca o soluție buna nu este doar corecta juridic, ci potrivita pentru acea persoana, în acel context. Pasiunea pentru lucrul cu oamenii a facut parte, înca de la început, din felul în care și-a construit identitatea profesionala – un element central al alegerii de a ramâne în avocatura și de a se implica cu adevarat, an dupa an, în ceea ce înseamna exercitarea profesiei la cel mai înalt nivel de seriozitate și exigența. Aceasta orientare a funcționat, în timp, ca un filtru constant: a ghidat felul în care au fost abordate mandatele, relațiile cu clienții și modul în care a ales sa priveasca propriul parcurs – ca pe o construcție progresiva, în care fiecare etapa conteaza, adauga profunzime și lasa o urma în felul de a practica profesia.

„Ceea ce a contat cel mai mult în evoluția mea a fost tocmai aceasta combinație: provocarea de a rezolva probleme reale și bucuria de a contribui la soluții echitabile pentru oamenii cu care lucrez”, spune azi **Lidia Zarnescu**, *Counsel la Kinstellar Romania*.

Aceasta orientare spre oameni și spre soluții reale a marcat și momentul în care a ales sa schimbe contextul profesional. A fost o decizie cântarita cu grija, construita pe o reevaluare atenta a ceea ce urma sa construiasca în continuare – o alegere care spune, la rândul ei, ceva despre felul în care privește profesia și despre reperatele dupa care își evalueaza direcțiile importante ale propriului parcurs.

Citește și

[→ O noua serie de promovari la biroul Kinstellar din București. Șapte avocați din mai multe arii de practica fac un pas înainte în cariera. Theodor Artenie urca pe poziția de Partner, iar Lidia Zarnescu și Razvan Constantinescu devin Counsels | Iustinian Captariu, Office Managing Partner: "Forța biroului](#)

nostru vine din talentul, colaborarea și angajamentul comun al întregii echipe”

Drumul spre Kinstellar: o decizie cântarita cu grija

Schimbarile profesionale majore sunt rareori simple. Pentru unii profesioniști, trecerea de la o firma la alta devine un ritual repetat, un semn al mobilității și al ambițiilor redefinite constant. Pentru alții – cei care își construiesc cu adevărat parcursul profesional prin relații solide și prin loialitate față de echipele alături de care lucrează – o astfel de decizie capătă o greutate aparte, fiind mai rară și mai dificil de asumat. Lidia Zarnescu aparține celei de-a doua categorii, iar drumul său spre Kinstellar reflectă tocmai această diferență: o alegere rară, precedată de o reevaluare autentică, și urmată de o construcție consecventă.

Contextul care a declanșat reevaluarea a venit din exterior, în 2022. Perioada post-pandemie, cu efectele sale încă prezente și cu evoluțiile regionale care redesenau coordonatele multor industrii, a creat un moment de reflecție necesar pentru mulți profesioniști. Pentru ea, acesta a fost prilejul unei priviri mai atente asupra direcției pe care voia să o urmeze – o reevaluare sinceră, construită pe întrebări dificile despre mediul potrivit și despre valorile pe care și le dorea confirmate zilnic.

Ceea ce a căutat în acel moment a fost, înainte de toate, o organizație în care valorile să se vadă în modul de lucru de zi cu zi, în relațiile dintre oameni și în felul în care sunt luate deciziile importante. Cultura solidă, construită în jurul integrității, responsabilității și spiritului de echipă, a reprezentat un criteriu esențial – un filtru pe care nu l-a negociat. Kinstellar s-a diferențiat printr-un element verificabil: felul în care firma a gestionat perioadele dificile, atât prin susținerea echipelor în timpul pandemiei, cât și prin implicarea și sprijinul real oferit birourilor din regiune. Aceste dovezi aveau substanța acțiunilor observabile – semne că valorile invocate funcționau efectiv în momentele în care contau cu adevărat.

„Recunosc că nu sunt o persoană care face ușor schimbări, pentru că pun mare preț pe relațiile profesionale și mă atașez de echipele și oamenii cu care lucrez”, marturisește interlocutoarea ^{Biz}Lawyer.

Schimbarea a venit tocmai pentru că standardele erau înalte – cu asumarea conștientă a atașamentului față de oameni și de echipe trebuia direcționat spre un loc care merita acel angajament. Iar potrivirea s-a confirmat rapid, prin calitatea mediului găsit și prin oamenii alături de care urma să construiască.

Integrarea în echipa Kinstellar a avut loc în 2022, în rolul de *Senior Associate* - o poziție care i-a permis o integrare solidă, sprijinită pe experiența acumulată anterior în alte contexte profesionale. Evoluția ulterioară s-a conturat firesc, susținută de o implicare constantă și de rezultate consistente: promovarea la *Managing Associate* în 2024, iar în 2026, recunoașterea care a venit prin accesarea la funcția de *Counsel*. Fiecare treaptă a corespuns unei etape reale de creștere – o acumulare de responsabilități, de încredere câștigată și de contribuții vizibile la nivelul echipei și al clienților.

Ceea ce a confirmat potrivirea dintre așteptări și realitate a fost, înainte de orice, mediul în sine: un loc în care parcursul pe termen lung putea fi construit coerent, cu rigoare, continuitate și repere profesionale clare. Faptul că etapele de creștere au venit firesc, fără salturi artificiale, a confirmat încă o dată că alinierea dintre parcursul individual și cultura organizației era una autentică, cu substanța dincolo de declarațiile formale. Confirmările s-au acumulat treptat – în proiecte, în reacțiile echipei, în felul în care provocările au fost gestionate împreună.

„Pentru mine, dezvoltarea profesională este un proces de durată – mai degrabă un maraton decât un sprint – iar progresul real vine atunci când există aliniere între pregătire, rezultate și recunoașterea acestora în cadrul firmei”, a punctat Lidia Zarnescu în interviul acordat ^{Biz}Lawyer.

Aceasta convingere – ca progresul solid vine din consecvența, din acumulare și din aliniere a valorilor – a funcționat atât ca filtru în alegerea contextului profesional, cât și ca busola în gestionarea dificultăților care au marcat traseul.

Citește și

[→ Kinstellar își consolidează prezența pe axa italo-româna prin cooptarea lui Daniele Iàcona, care preia coordonarea biroului dedicat clienților italieni | El va extinde relațiile Kinstellar cu clienții italieni și casele de avocatura partenere, în coordonare cu echipele regionale ale firmei](#)

Momentele care construiesc: perseverența ca fundament

Exista o întrebare pe care orice profesionist, la un anumit punct al carierei, o primește sau și-o adresează sieși: ce momente au fost cu adevărat definitorii? Raspunsul obișnuit vizează succesul – cazul câștigat, clientul mulțumit, recunoașterea formală. Lidia Zarnescu ofera un raspuns diferit. Unul care muta accentul de la ceea ce s-a obținut la felul în care s-a ales continuarea parcursului – o perspectiva mai puțin spectaculoasă în aparență, dar mai adâncă în substanță și, în fond, mai relevantă pentru înțelegerea unui parcurs profesional real.

Carierea sa a cunoscut, ca oricare alta, ambele dimensiuni ale profesiei – momente de reușită și momente dificile, succese vizibile și perioade în care lucrurile nu au mers conform așteptărilor. Aproape 15 ani de activitate înseamnă deopotrivă o acumulare de mandate și de competențe și un parcurs în care contextele s-au schimbat, așteptările au evoluat și provocările acestei profesii au testat, periodic, rezistența și claritatea de gândire. Trei firme diferite, mandate complexe, schimbări de context și de echipă – fiecare etapă a venit cu propriile exigențe: situații în care răspunsul corect nu era ușor de formulat și în care decizia luată sub presiune a cântărit, uneori, la fel de mult ca pregătirea tehnică acumulată până atunci.

Ceea ce a contat în gestionarea acestor etape nu a fost doar dificultatea lor imediată, ci felul în care a ales să le privească, să le înțeleagă și să le depășească. Avocata intervievată de **BizLawyer** a înțeles de timpuriu că un parcurs solid se construiește și prin disponibilitatea de a o lua de la capăt atunci când este nevoie. Este o capacitate formată prin exercițiu, prin experiențe repetate și prin acceptarea faptului că greșelile sunt inevitabile, dar pot deveni profund formative. Transformarea erorilor în lecții reale de învățare presupune o anumită onestitate: să recunoști unde ai greșit, să înțelegi mecanismul și să iei o decizie diferită data viitoare. Convingerea că un parcurs solid se construiește prin consecvență, responsabilitate și fapte concrete – mai degrabă decât prin urmărirea unui ideal de perfecțiune – a rămas un reper constant de-a lungul întregului traseu. În lumea juridică, perfecțiunea este o țintă în continuă mișcare. Consecvența, în schimb, este o alegere zilnică, accesibilă oricui este dispus să o practice. Lidia Zarnescu a înțeles această distincție încă din primele etape ale formării sale și a transformat-o într-un standard de lucru pe care l-a păstrat constant, inclusiv în perioadele în care rezultatele bune ar fi putut crea tentația unei exigențe mai reduse față de sine.

„Pentru mine, momentele definitorii au fost acelea în care am ales să merg mai departe, să rămân implicată și să continui să construiesc, chiar și în contexte dificile. Perseverența, entuziasmul și dorința de a evolua au fost factorii care mi-au ghidat traiectoria profesională până în prezent”, a sintetizat interlocutoarea **BizLawyer**.

A rămâne implicata atunci când contextul este dificil, a continua sa construiești atunci când rezultatele întârzie – acestea sunt decizii asumate, exercitate cu voința în etapele în care renunțarea ar fi fost mai simpla. Și tocmai aceasta dimensiune deliberata face ca viziunea sa despre perseverența sa spuna ceva relevant despre felul în care privește profesia: ca pe un angajament pe termen lung, cu toate exigențele și imperfecțiunile care decurg de acolo. Este o perspectiva care onoreaza parcursul real al profesiei – cu tot ce implica el, dincolo de succesele vizibile și de momentele de confirmare formala.

În parcursul sau exista o legatura clara între convingeri și felul în care a ales sa acționeze. Consecvența, responsabilitatea și disponibilitatea de a crește nu au ramas simple valori declarate, ci au devenit principii aplicate în mod concret, inclusiv în etapele mai puțin vizibile sau mai puțin liniare ale carierei. Privite retrospectiv, tocmai aceste perioade par sa fi influențat cel mai mult felul în care abordeaza astazi mandatele, relația cu clienții și rolul pe care îl are în echipa. Sunt, în același timp, lecțiile pe care tinde sa le transmita mai departe celor din jur, ca parte a unui mentorat pe care și-l asuma cu tot mai multa claritate în noua sa poziție.

Din aceste etape – și din modul în care le-a traversat – s-a conturat și un alt element definitoriu al parcursului sau: valoarea oamenilor care au fost prezenți la momentele potrivite. Mentorii, colegii seniori și partenerii care au contribuit la formarea sa profesionala reprezinta un capitol aparte al acestei povești – prezențe care au contat tocmai în etapele dificile, când claritatea și sprijinul unui profesionist experimentat fac cu adevarat diferența.

Citește și

[→ Activitate intensa în practica de Healthcare, Pharma & Life Sciences de la Kinstellar, cu un tablou al proiectelor divers și complex, ce solicita constant experiența pluridisciplinara a echipelor de avocați | De vorba cu Luiza Bedros \(Partener\) și Marc Barabas \(Associate\) despre modul în care lucreaza echipa, mandatele complexe în care acționeaza pentru jucatori-cheie și provocarile cu care se confrunta clienții din acest sector](#)

Oamenii care au contat: mentori, sprijin și credit dat la timp

Exista, în orice cariera, o forma aparte de recunoștința față de oamenii care au ales sa fie prezenți și au avut încredere înainte ca valoarea sa fie pe deplin confirmata. Mentorii, partenerii, colegii seniori care au ales sa acorde credit atunci când experiența era înca în formare și când confirmările externe nu venisera înca – aceștia sunt, deseori, cel mai discret ingredient dintr-un parcurs profesional solid. Pușini profesioniști ajunși la maturitate aleg sa vorbeasca despre acest sprijin cu recunoaștere explicita. Poate pentru ca gratitudinea față de cei care au contat la momentul potrivit presupune o anumita vulnerabilitate – asumarea faptului ca acest parcurs s-a construit alaturi de oameni valoroși, care au fost prezenți în momente decisive și au contribuit, fiecare în felul sau, la formarea sa profesionala. Lidia Zarnescu face acest lucru, iar în aceasta asumare se vede ceva esențial despre felul în care a ales sa își priveasca parcursul și succesul: ca pe o reușita construita prin efort personal, dar și prin contribuția reala a oamenilor care i-au fost alaturi în momente importante.

La momentul în care s-a alaturat Kinstellar, în 2022, Lidia Zarnescu aducea cu ea un bagaj profesional format în doua firme locale – o experiența valoroasa prin natura ei, dar construita pe coordonate diferite față de standardele unui birou cu anvergura internaționala. Diferența ținea de cadrul de referința: modelele de lucru, standardele profesionale și nivelul de exigența așteptat în fiecare etapa. Integrarea într-un mediu cu astfel de particularități ar fi

putut urma un traseu tipic: responsabilitați acordate gradual, expunere dozata, un ritm de acomodare pe termen lung. Ceea ce s-a întâmplat a fost diferit: partenerii și echipa au ales sa acorde credit din start, permițând preluarea de responsabilitați cu miza reala de la bun început. Acea încredere acordata înainte ca toata experienta sa fi fost confirmata formal a funcționat ca un catalizator. A facilitat o adaptare mai rapida, accesul la proiecte mai relevante și o dezvoltare profesionala într-un ritm pe care o integrare mai prudenta nu l-ar fi permis.

Mentoratul a avut un rol concret în acest context. Partenerii alaturi de care a lucrat au ales sa investeasca timp în formarea sa, transmițându-i nu doar cunoștințe tehnice, ci și un mod de a gândi: capacitatea de a privi situația juridica în ansamblu, de a înțelege miza din spatele textului și de a cauta soluția potrivita, nu doar pe cea rapida. A aborda strategic o problema complexa, a gasi ieșiri din impas în contexte cu multa incertitudine, a câștiga încrederea clienților prin responsabilitate și abordare pragmatica – acestea sunt perspective transmise prin situații concrete, în proiecte reale, cu feedback dat la fața locului. Climatul creat de parteneri a permis, totodata, ceva mai rar în mediile juridice tradiționale: asumarea de riscuri profesionale fara teama ca o greșeala va fi sancționata înainte de a fi analizata și înțeleasa. Fiecare provocare a putut deveni oportunitate de creștere tocmai pentru ca feedbackul a venit constant și sincer – orientat spre ceea ce putea fi corectat, aplicat în situații cu miza reala, pe parcursul unor proiecte care contau cu adevarat.

„Partenerii au avut un rol decisiv în dezvoltarea mea profesionala, învațându-ma sa privesc strategic, sa gasesc soluții în contexte complexe și sa câștig încrederea clienților prin responsabilitate și abordare pragmatica. Am apreciat ca impactul lor a venit prin prezența constanta și sprijinul sincer, nu prin simple discursuri motivaționale”, a nuanțat Lidia Zarnescu în interviul acordat publicației noastre.

Faptul ca vorbește despre acest sprijin cu recunoaștere explicita, la ani distanța, arata ca a înțeles ceva important: succesul unui profesionist poarta întotdeauna amprenta oamenilor care au ales sa investeasca în el, uneori înaintea tuturor celorlalți. Calitațile pe care le-a cautat la mentorii sai – prezența reala, feedbackul sincer, rabdarea de a transmite un mod de gândire – devin, în mod firesc, principii pe care le aplica în propriul rol de mentor.

Din aceste relații – cu parteneri care au ales sa fie cu adevarat prezenți, sa ofere încredere înainte ca aceasta sa fie pe deplin confirmata și sa transmita un mod de a înțelege profesia – s-a conturat un tip de formare cu efecte profunde și durabile. Aceste efecte se reflecta astazi în nivelul responsabilitaților asumate și al modului în care gestioneaza și formeaza echipa. Ce înseamna, concret, sa ajungi în rolul de Counsel – cu responsabilitațile, exigențele de leadership și noul mod de a masura succesul pe care aceasta poziție le presupune – se va vedea în cele ce urmeaza.

Citește și

→ [Kinstellar a asistat companii din cadrul Schwarz Group la finalizarea achiziției unei participații majoritare în Supermarket La Cocos, cu o echipa coordonata de de Rusandra Sandu \(Partener\)](#) | Ce alte echipe de avocați au mai lucrat în tranzacție

→ [Kinstellar, alaturi de Habitex la vânzarea fostei fabrici de textile din Baia Mare catre Jumbo](#) | Iunia Nagy (managing associate) și Malina Andries (associate), în prim plan

→ [Kinstellar ofera consultanța Garbe Industrial la intrarea strategica pe piața din România, susținuta de un parteneriat cu Fortress Real Estate Investments Limited](#) | Echipa multidisciplinara pentru acest proiect, coordonata de Victor Constantinescu (Partener), împreuna cu Corina Oancea (Managing Associate) și Malina Andrieș (Associate)

Rolul de Counsel: când succesul se masoara altfel

Exista o schimbare de optica care însoțește fiecare etapa majora de creștere profesionala – mai puțin vizibila din exterior decât noua titulatura, dar mai profunda în efectele sale reale. Este o schimbare de perspectiva asupra propriei contribuții: de la ce a livrat un profesionist, la ce a devenit posibil datorita lui. În avocatura, aceasta trecere marcheaza, de regula, intrarea într-un rol de adevarat leadership – unul în care succesul se definește altfel și în care responsabilitatea față de echipa capata același rang cu responsabilitatea față de client. Lidia Zarnescu descrie aceasta schimbare din interior, cu claritatea unui profesionist care a traversat-o conștient și care știe, acum, ce anume s-a modificat cu adevarat.

Din perspectiva responsabilităților, rolul de Counsel presupune un nivel mai ridicat de complexitate și un tip diferit de implicare față de etapele anterioare ale carierei. Colaborarea mai strânsa cu managementul firmei, coordonarea directa în consolidarea și creșterea echipei, asumarea unui rol activ de mentor pentru colegii mai tineri – acestea sunt atribuții care cer o prezență constanta și o disponibilitate de a contribui dincolo de perimetrul strict al mandatelor proprii. Funcția presupune o contribuție de construcție – a echipei, a practicii, a relațiilor cu clienții pe termen lung – dincolo de simpla aplicare impecabila a expertizei. Fiecare decizie luata în aceasta etapa se rasfrânge, direct sau indirect, asupra modului în care funcționeaza echipa și asupra felului în care clienții percep valoarea adaugata de întregul grup.

Ceea ce definește rolul la nivel calitativ este extinderea contribuției dincolo de rezultatele tehnice.

Responsabilitățile înglobeaza, pe lângă excelența în livrarea soluțiilor juridice, și participarea activa la direcția practicii și la creșterea echipei. La nivelul relației cu clienții, miza devine mai mare: clientul trebuie sa simta ca se poate baza pe Counsel nu doar ca expert tehnic, ci și ca advisor cu discernamânt profesional, disponibilitate și sprijin constant. Este o relație de încredere construita, în același timp, pe competența, claritate și consecvența. Aceasta așteptare ridica ștacheta față de orice etapa anterioara: a livra un rezultat bun devine insuficient daca nu vine însoțit de capacitatea de a explica decizia, de a anticipa riscul, de a oferi perspectiva strategica pe care clientul nu și-o poate construi singur.

„Pentru mine, poziția de Counsel înseamna, în esența, echilibrul între excelența profesionala, responsabilitatea față de echipa și capacitatea de a genera încredere și valoare pe termen lung”, a sintetizat Lidia Zarnescu, în discuția cu redactorii **BizLawyer**.

Concret, promovarea a schimbat perspectiva de lucru la nivel fundamental – de la focusul pe performanța individuala la un rol orientat spre impact mai larg. Trecerea de la execuție la coordonare și mentorat, de la soluții punctuale la abordari sustenabile, descrie mai bine decât orice organigrama ce s-a modificat în modul în care avocata Kinstellar se raporteaza la propriul rol și la ce conteaza cu adevarat. Este o tranziție care presupune un angajament diferit față de tot ce înseamna practica sa – cu un accent crescut pe direcție, pe construcție, pe felul în care munca sa și a echipei se adauga, zi de zi, la ceva mai durabil.

Atenția s-a redistribuit: de la rezultatele individuale spre dezvoltarea echipei, construirea relațiilor cu clienții și contribuția la direcția strategica a practicii. Este o redistribuire care cere, la rândul ei, un alt mod de a fi prezent în firma – mai mult timp dedicat oamenilor, mai multa grija pentru cum sunt ghidați, interes mai mare pentru traiectoria lor pe termen lung. Iar succesul a capatat o noua definiție – una care reflecta mai bine substanța rolului: se masoara prin ceea ce se construiește împreuna cu echipa și pentru clienți, prin impact colectiv, prin proiecte care avanseaza în direcția potrivita cu oameni care cresc odata cu ele.

„Cu siguranța, cele mai importante momente de împlinire profesionala au fost cele în care am obținut rezultate favorabile pentru clienți în mandate cu miza ridicata și am simțit aprecierea lor sincera pentru contribuția mea. Dincolo de succesul juridic în sine, satisfacția reala vine din faptul ca știi ca ai facut o diferența concreta pentru

cineva și ca munca ta a avut un impact semnificativ", a marturisit Lidia Zarnescu.

Aceasta orientare spre impact real este cel mai bine testata și cel mai clar confirmata în mandatele concrete ale practicii sale. Dreptul muncii – cu toate sensibilitățile, complexitățile și miza umana pe care le aduce – reprezintă tocmai contextul în care cele spuse mai sus devin tangibile, verificabile, reale.

Citește și

[→ Kinstellar îl cooptează pe Marius Ezer ca Partener și coordonator al practicii de soluționare a disputelor în București | Iustinian Captariu, Office Managing Partner: ”Marius aduce nu doar competența tehnică, ci și o gândire strategică excelentă, echilibrul și orientare spre soluții, lucruri pe care clienții le apreciază”](#)

Dreptul muncii la alt nivel: mandate cu miza și dimensiune umana

Dreptul muncii are o particularitate față de alte arii juridice: miza nu este doar juridică. Este, deseori, și profund umană. O decizie de concediere contestată, o investigație de hărțuire, un accident de muncă – acestea sunt situații în care textul legii se întâlnește cu vieți reale, cu temeri și consecințe care se propaga dincolo de sala de judecată sau de biroul avocatului. A practica dreptul muncii la nivel înalt înseamnă să poți gestiona echilibrul dintre rigoarea juridică, complexitatea strategică și responsabilitatea față de oameni. Este nevoie de o claritate care se formează în timp și de o înțelegere a nuanțelor umane care vine, în mare măsură, din experiența acumulată în ani de practică.

Aproape 15 ani de practică au adus o colecție diversă de mandate, fiecare cu importanța sa și fiecare abordat cu același nivel de implicare și de entuziasm. Cele care au lăsat urme mai adânci au fost, în general, cele caracterizate de implicare strategică pe termen lung și de un grad ridicat de responsabilitate în procesul decizional – mandate în care prezența sa a contat atât la nivel de expertiză, cât și la nivel de direcție strategică a mandatului. La acestea se adaugă mandatele de reorganizare, concedieri și investigații interne – procese definitive prin complexitatea lor strategică și prin nivelul ridicat de angajament pe care îl presupun din partea echipei și a avocaților direct implicați.

Tipologia concretă a mandatelor care i-au marcat parcursul este semnificativă prin ea însăși. Contestațiile împotriva deciziilor de concediere, litigiile privind răspunderea patrimonială a angajatorilor în cazuri de hărțuire morală sau sexuală, dosarele privind accidente de muncă – acestea sunt situații cu o profundă dimensiune umană, în care sensibilitatea cazului adaugă un strat suplimentar de complexitate față de dosarele pur tehnice. Ceea ce face succesul din aceste spețe cu atât mai relevant este contextul statistic: dosarele de dreptul muncii tind, prin natura lor, să fie mai favorabile salariaților. A obține rezultate bune pentru clienții angajatori în aceste condiții presupune o muncă suplimentară de pregătire, de argumentare și de înțelegere a nuanțelor fiecărei situații – inclusiv a celor care țin de contextul uman din spatele litigiului.

„Deși dificile prin natura lor umană, le-am privit întotdeauna ca pe procese de transformare, în care rolul avocatului este nu doar de a gestiona riscuri, ci și de a facilita schimbarea într-un mod echilibrat și responsabil. Cele mai importante mandate sunt, pentru mine, cele în care simți că nu ai oferit doar consultanța juridică, ci ai

contribuit real la o soluție corectă și la un rezultat care contează pentru client", a argumentat Lidia Zarnescu.

Din perspectiva modului de implicare, ea intra direct în proiectele cu un grad ridicat de complexitate strategică: reorganizări și concedieri, investigații privind harțuirea morală sau sexuală, investigații de whistleblowing, transferuri de întreprindere. Acestea sunt tipurile de mandate în care standardul de implicare este total, de la conceperea strategiei și până la execuție. La cealaltă extremă, în proiectele cu un grad mediu de complexitate, implicarea este preponderent strategică și de supervizare – cu focusul pe structurarea abordării și pe gestionarea aspectelor-cheie ale mandatului. Este o calibrare a prezenței care reflectă gestionarea eficientă a resurselor și a timpului – o dimensiune a rolului la fel de importantă ca expertiza juridică în sine.

Implicarea directă în mandatele complexe înseamnă mai mult decât o prezență formală. Coordonarea echipei, definirea direcției strategice, lucrul cot la cot cu colegii în etapele esențiale ale implementării – toate acestea asigură ca strategia gândită la nivel de Counsel se traduce corect și eficient în acțiunile concrete. „În astfel de mandate, rolul meu nu se limitează la stabilirea strategiei juridice sau la validarea perspectivelor legale, ci presupune o implicare activă pe tot parcursul proiectului", arată Counsel-ul Kinstellar.

Convingerea că cele mai importante mandate sunt cele în care contribuția sa a produs un rezultat care contează pentru om este, în fond, același fir care traversează tot parcursul său – de la alegerea inițială a profesiei și până la rolul de Counsel de astăzi.

Această filozofie de lucru se formează și se consolidează inclusiv prin mediul în care este practicat avocatura. Calitatea firmei, claritatea valorilor, spiritul echipei din care faci parte – toate acestea modelează modul în care un avocat alege să abordeze mandatele dificile.

Citește și

[→ Fiscalitate Litigii Fiscale - Practica de Taxe a Kinstellar funcționează ca un „hub” integrat între drept, fiscalitate și finanțe, ce conturează un parcurs procedural previzibil, din faza de control al documentelor până la soluțiile finale ale instanței. Clienții beneficiază de pregătire proactivă, probatoriu robust și o echipă calibrată pentru litigii sofisticate | De vorba cu Theodor Artenie \(Counsel\) și Raluca Botea \(Counsel\) despre tendințele ultimului an, prevenție, timing și modul de lucru al unei echipe recunoscute de directoarele internaționale](#)

Ce o face diferită pe Kinstellar: valori reale și mediu de creștere

În lumea organizațiilor, există adesea un decalaj între valorile afirmate public și cele practicate zi de zi. Firmele știu cum să vorbească despre integritate, colaborare și orientare spre client – formule care se regăsesc, invariabil, în prezentări și strategii de comunicare. Ceea ce diferențiază cu adevărat un mediu profesional de altul se vede în momentele în care valorile trebuie confirmate prin alegeri concrete: în deciziile dificile, în reacțiile discrete și în felul în care echipele se raportează la oameni atunci când nu există un beneficiu imediat de imagine. Lidia Zarnescu vorbește despre Kinstellar cu o convingere formată din interior, în urma anilor petrecuți în acea cultură profesională, cu toate etapele, exigențele și testele pe care le-a presupus.

Cultura organizațională a Kinstellar a avut un rol activ în formarea profesională a Lidiei Zarnescu: un mediu în care accentul pus pe excelență, colaborare și rigoare a creat premisele unei creșteri reale. Integritatea ocupă un loc central în modul în care firma funcționează zilnic – un pilon care se regăsește concret în deciziile echipei și în

modul în care sunt abordate mandatele sensibile. În raport cu piața, Kinstellar se diferențiază prin autenticitatea valorilor pe care le promovează, prin angajamentul constant de a crea valoare durabilă și prin disponibilitatea de a-și asuma responsabilități și provocări acolo unde alte firme ezită – o combinație care inspiră încredere atât în echipa, cât și pentru clienți.

Concret, cultura colaborativă s-a tradus, în experiența Lidiei Zarnescu, prin implicare în echipe interdisciplinare – dincolo de granițele practicii de dreptul muncii, în colaborări cu colegi din alte arii de practică. Aceasta expunere transversală a permis extinderea perspectivei și identificarea unor soluții mai bine calibrate pe nevoile reale ale clienților. La fel de concretă a fost orientarea autentică spre client – ceea ce ea descrie ca un „drive” real de a înțelege nevoile clientului și de a livra soluții care produc o diferență cu substanță. Aceasta orientare constituie, în opinia sa, distincția dintre avocatura de calitate și avocatura cu adevărat relevantă.

„Integritatea este un pilon fundamental. Cred că nicio construcție profesională durabilă nu se poate baza pe ceva efemer sau neautentic, iar acest principiu a fost constant reflectat în modul de lucru și în deciziile echipei”, a subliniat apasat Lidia Zarnescu.

A face parte dintr-o firmă recunoscută de directoarele internaționale de profil are o semnificație concretă în activitatea de zi cu zi. Înseamnă să simți că aparții unei construcții profesionale mai ample, în care fiecare contribuție contează, iar munca individuală se integrează într-un proiect colectiv cu greutate reală. Zilnic, aceasta se traduce prin acces la proiecte complexe, colaborare cu o echipă de profesioniști cu standarde înalte și oportunitatea de a continua să înveți, știind că munca ta contribuie la crearea de valoare adăugată pentru clienți și la dezvoltarea firmei. Kinstellar investește în mod real în oamenii săi, construind un mediu în care dezvoltarea profesională nu rămâne doar un principiu declarativ, ci devine o prioritate aplicată concret: prin acces la proiecte relevante, expunere la mandate complexe și sprijin activ din partea echipei. Cultura organizațională valorifică potențialul fiecăruia, oferind atât expunere, cât și însoțire în procesul de creștere. Aceasta abordare face din firma un partener de referință pe piața juridică din regiune.

Capacitatea de a oferi asistență integrată în toate ariile relevante, coroborată cu expunerea constantă la proiecte internaționale și multidisciplinare, permite Kinstellar să livreze atât expertiză juridică, cât și o perspectivă strategică de ansamblu. Abordarea fiecărui mandat depășește considerentele strict financiare – cu un accent autentic pe identificarea celor mai bune soluții pentru client și pe generarea unui nivel ridicat de satisfacție. Acesta este modelul de lucru din care se construiesc, în timp, relații durabile cu clienții și rezultate cu substanță reală.

„Un aspect pe care îl consider relevant este că, în cadrul Kinstellar, nu suntem doar avocați care oferă consultanță punctuală, ci parteneri de încredere ai clienților în cele mai critice și complexe momente ale activității lor”, a evidențiat Lidia Zarnescu.

Parteneriatul cu clientul, dincolo de simpla prestare de servicii, presupune o prezență care depășește limitele mandatului punctual: să fii alături de client în momentele critice, cu discernământ profesional, disponibilitate reală și o înțelegere a contextului care merge dincolo de textul legii. Faptul că Lidia Zarnescu a găsit la Kinstellar un mediu în care aceasta abordare este activă, așteptată și parte din standardul de lucru zilnic reprezintă, poate, confirmarea cea mai concretă a alinierii dintre valorile ei profesionale și cultura organizației. O aliniere care explică, în bună măsură, de ce a ales să rămână și să construiască pe termen lung în cadrul acestei echipe.

Citește și

→ Advent finalizează achiziția TBI Bank în Bulgaria și România. [Kinstellar, alături de Milbank LLP în calitate de lead counsel, a asistat pe tot parcursul tranzacției cu o echipă coordonată de Zsuzsa Csiki \(Partener\) și Mihai Stan \(Managing Associate\)](#)

→ [Kinstellar a asistat Zen Energy Group în finanțarea de pâna la 87 mil. € pentru parcul eolian Traian \(Braila\)](#). Mai mulți avocați cu senioritate înalta în echipa de proiect

→ [Kinstellar a asistat Foxway în achiziția firmei locale All Birotic Devices Trade & Service](#). Schoenherr a stat alături de asociatul ABD în aceasta tranzacție | Ce avocați au fost în echipele de proiect

Cum se construiește o cariera durabila: viziune, talent și grija pentru generația viitoare

Exista o întrebare pe care orice profesionist, la un moment dat, o formulează – despre sine sau despre cei pe care îi îndruma: cum se construiește o cariera cu adevărat durabilă? Care este formula prin care munca depusă se transformă, în timp, într-un parcurs relevant și cu sens? Lidia Zarnescu își formulează răspunsurile pornind din aproape 15 ani de practică, din reușite consistente și din etape mai dificile care, așa cum arată propriul traseu profesional, au contat la fel de mult în formarea sa. Răspunsurile acestea au devenit, de curând, și un angajament asumat față de avocații mai tineri pe care îi îndruma – o responsabilitate pe care o adaugă, conștient, la tot ce înseamnă rolul de Counsel.

Talentul deschide oportunități – este premisa de la care pornesc mulți, iar Lidia Zarnescu o recunoaște fără rezerve. Adevărata evoluție, însă, se construiește prin munca susținută, disciplina și implicare constantă – o ecuație în care 99% din succesul unui avocat vine din aceste elemente, indiferent de etapa în care se afla în cariera. Toate dimensiunile unui parcurs profesional formează un întreg: modul de lucru, volumul de muncă, echipa din care faci parte și colaborarea cu seniorii contribuie, fiecare în felul său, la formarea unui avocat cu substanță.

Valorile firmei ocupă un loc aparte în această ecuație – ele definesc modul în care sunt abordate proiectele, cum sunt luate deciziile și cum se construiesc relațiile de încredere pe termen lung. Fiecare element contribuie la satisfacția profesională și la creșterea reală a unui avocat, iar absența oricărui lăsa un gol care se simte cu trecerea timpului. Lidia Zarnescu adaugă și o convingere câștigată din experiență: experiența și maturitatea dobândite în timp contează mai mult decât vârsta în sine. A avansa prea rapid, fără a parcurge etapele care construiesc fundamente, înseamnă a acumula vulnerabilități pe care o formare completă le-ar fi transformat în lecții absorbite și în capacitate de răspuns.

„Așa cum spuneam, vad cariera ca pe un maraton, nu ca pe un sprint: dacă se «ard» etape, se pierd lecții și valori esențiale, care, mai devreme sau mai târziu, pot submina tot ce s-a construit. Perseverența și dezvoltarea graduală sunt mult mai valoroase decât viteza, prevenind burnout-ul și permițând o dezvoltare profesională solidă și

sustenabilă”, a nuanțat avocata intervievată de *Biz* **Lawyer**.

Metafora maratonului spune ceva esențial despre sistemul de valori al Lidiei Zarnescu. Alegând să descrie o cariera de succes în termenii răbdării și ai construcției treptate, ea evidențiază ceea ce prețuiește cu adevărat în profesie: soliditatea a ceea ce se construiește pas cu pas, dincolo de orice avantaj aparent al vitezei inițiale. Este o perspectivă care leagă firul roșu al parcursului său – construcția consecventă, etapa după etapa – cu responsabilitatea față de generația pe care o îndruma astăzi.

Perspectiva asupra reperelor pe care ar trebui să le urmeze un tânăr avocat în primii ani de cariera urmează o logică structurată, inspirată de piramida nevoilor lui Maslow: mai întâi asigurarea unui venit stabil, apoi acumularea de experiență prin varietatea mandatelor și prin mentoratul colegilor seniori, și – în final – implicarea în proiecte care aduc autorealizare și satisfacție profesională autentică.

Pe planul obiectivelor din noua poziție de Counsel, Lidia Zarnescu urmărește mai multe direcții concomitente. Direcția principală este continuarea dezvoltării ariei de Dreptul muncii – prin consolidarea portofoliului de clienți

și prin implicarea în mandate cu un grad tot mai ridicat de complexitate. La aceasta se adaugă o prezență activă în peisajul academic al domeniului: contribuțiile doctrinare și activitatea de cercetare reprezintă un canal prin care rămâne conectată la tendințele și provocările actuale ale disciplinei – o formă de înțelegere în profunzime a unui domeniu în continua evoluție.

Consolidarea echipei reprezintă un obiectiv la fel de concret: dezvoltarea colegilor, crearea unui mediu colaborativ și performant și atragerea de noi talente. Pe termen mediu, viziunea este și mai ambițioasă – contribuirea la poziționarea practicii ca un reper pe piață, ca prima opțiune pentru clienții care se confruntă cu situații juridice complexe. Rolul de mentor, în perspectiva sa, depășește dimensiunea tehnică a formării: ghidarea armonioasă a fiecărui coleg spre un parcurs solid, previzibil și sustenabil este parte integrantă din ce înseamnă a construi o echipă cu adevărat performantă.

„Succesul în avocatură nu înseamnă doar câștigarea dosarelor sau finalizarea cu succes a tranzacțiilor, ci să te autodepășești constant, să construiești relații de încredere cu clienții și să ai un impact real în fiecare mandat. Cred că adevărata valoare a unui avocat stă în modul în care își folosește expertiza pentru a crea valoare pentru cei din jur – clienți, colegi și parteneri – și în abilitatea de a transforma fiecare provocare într-o oportunitate de creștere, progres și excelență”, a concluzionat Lidia Zarnescu.

Este o viziune despre profesie care se aliniază cu firul roșu al întregului parcurs: construcția treptată, oamenii prezenți la momentele potrivite, convingerea că fiecare etapă traversată lasă o urmă de durată. Povestea sa rămâne, în fond, una despre construcție – despre acea acumulare lentă în care munca, oamenii potriviți și răbdarea se adaugă, zi de zi, etapă după etapă, până când parcursul însuși devine cea mai clară dovadă a evoluției.