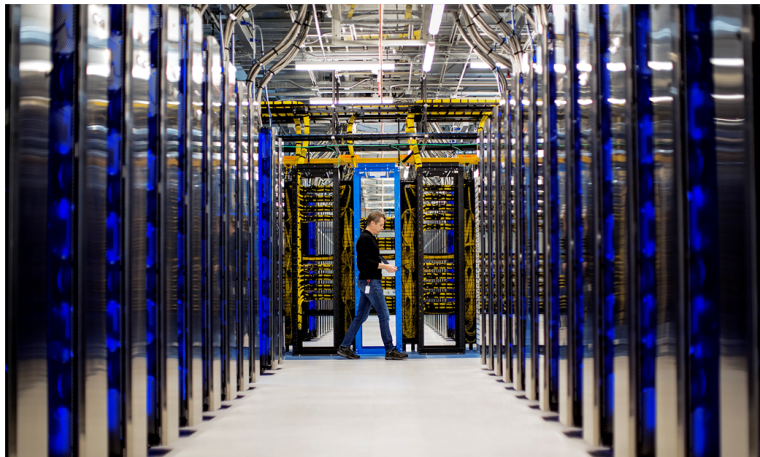


Microsoft Security Intelligence | Tendințele anului 2018 în materie de securitate IT. România înregistrează procentaje mai ridicate decât mediile mondiale la toate categoriile de atacuri



Microsoft a publicat raportul Microsoft Security Intelligence (SIR), ediția numărul 24, care ofera o perspectiva de ansamblu asupra evenimentelor și amenințărilor globale de securitate cibernetică ale anului 2018 și include o imagine a peisajului de securitate în domeniul IT, lecțiile învățate de specialiștii din domeniu și cele mai bune practici recomandate.

Pentru a crea acest raport, echipa SIR a analizat tendințele rezultate din datele colectate anonim la nivel global pe parcursul întregului an, prin numeroasele servicii și produse Microsoft. Au fost analizate peste 6,5 miliarde de incidente de securitate care trec prin cloud-ul Microsoft în fiecare zi și au fost adunate informații de la mii de cercetători din domeniul securității din întreaga lume.

“Cunoaștem riscurile și investim anual peste 1 miliard de dolari pentru a înclina balanța în războiul cibernetic, concentrându-ne în mod deosebit asupra a trei domenii: aplicarea acelor operațiuni de securitate care se potrivesc cel mai bine clienților noștri, dezvoltarea unei tehnologii de securitate de tip enterprise-class și stabilirea unor parteneriate în domeniul securității cibernetică, necesare pentru o lume eterogena.”, Adrian Georgescu, National Technology Officer, Microsoft Romania.

Raportul Microsoft Security Intelligence ofera date și pentru România, țara noastră înregistrând procentaje mai ridicate decât mediile mondiale la toate categoriile: atacuri tip phishing, minare ilicita de criptomonede, atacuri ransomware și atacuri prin malware.

Diferența cea mai mare față de mediana înregistrată la nivelul Europei este la capitolul ratei de atacuri malware, România atingând un procentaj de 7,46%, cu 2,13 puncte procentuale mai mare decât rata medie la nivelul Europei. România întrece cu mult Cehia (3,44%), dar și Ungaria (6,21%) și Bulgaria (7,10%) la categoria atacurilor malware. O poziție și mai neplăcută la acest capitol o ocupa Serbia care înregistrează o rata medie de 8,13% în ceea ce privește procentul mediu lunar al dispozitivelor afectate prin malware, depășind media la nivelul Europei cu 2,8 puncte procentuale.

A doua categorie la care România se poziționează deasupra mediei mondiale este procentul mediu lunar al dispozitivelor care s-au confruntat cu minarea ilicita de criptomonede. Media la nivel mondial atinge un procent de 0,11%, în timp ce în România rata ajunge la 0,26%. La acest capitol, Cehia pare ca se poziționează mult mai bine, cu o rata de doar 0,09%, în timp ce Serbia, de exemplu, depășește media la nivel mondial cu 0,23 puncte procentuale.

Principalele patru tendințe relevate în acest an de raportul Microsoft Security Intelligence sunt:

1. Atacurile ransomware sunt în scădere

Declinul atacurilor ransomware, observat în datele din 2018, este un exemplu relevant al modului în care comunitatea de securitate impune limitari atacatorilor cibernetici care sunt forțați să își regândească metodele de atac.

Atacurile ransomware au scăzut la nivel mondial cu până la 73% din luna ianuarie până în decembrie 2018.

Ransomware-ul a reprezentat o amenințare uriașă pentru datele din 2017, iar declinul față de anul 2018 este unul ușor de remarcat.

2. Minarea ilicită de criptomonede devine o amenințare

Declinul ransomware-ului apare ca fiind rezultatul trecerilor la noi metode de a monetiza atacurile cibernetice, iar minarea de criptomonede este una dintre metodele pe care atacatorii cibernetici le-au folosit pentru a-l înlocui. Minarea profitabilă de monede necesită o cantitate imensă de putere de calcul, de aceea atacatorii instalează programe malware pe computerele utilizatorilor pentru a „sustrage” puterea de calcul necesară.

O tendință relevată este aceea că pe măsură ce crește sau scade valoarea criptomonedelor, la fel se întâmplă și cu rata de minare a acestora. Martie 2018 este luna care înregistrează cel mai mare procent mediu lunar al dispozitivelor care s-au confruntat cu această amenințare, cu o rată de 0,28% din totalul dispozitivelor față de august 2018, luna în care rata scade până la un procent de 0,08%, în continuare semnificativ având în vedere miliardele de dispozitive conectate la internet în acest moment.

3. Sistemele digitale de livrare de software sunt în pericol

Atacurile asupra lanțului de aprovizionare software sunt o altă tendință pe care Microsoft o monitorizează de câțiva ani. O tactică utilizată de atacatori este aceea de a încorpora o componentă compromisă în pachetul de instalare al unei aplicații legitime sau într-o actualizare de software, care este apoi distribuită utilizatorilor prin intermediul canalelor oficiale. Aceste atacuri pot fi foarte greu de detectat, deoarece profita de încrederea pe care o au utilizatorii în furnizorii de software. Raportul conține câteva exemple care ilustrează cât de mare poate fi amploarea acestor tipuri de atacuri, de exemplu utilizarea unui software neautorizat și/ sau piratat.

Creșterea adopției de Windows 10 și a utilizării Windows Defender pentru protecție, înregistrate în anul 2018, sunt considerate motive potențiale în ceea ce privește scăderea globală a ratelor de atacuri de tip malware din cursul anului trecut.

4. Phishing-ul rămâne printre metodele de atac cele mai frecvente

Phishing-ul continuă să fie o metodă preferată de atacatorii din mediul cibernetic. La fel ca în cazul ransomware, se poate spune că raufactorii au schimbat tactica datorită instrumentelor și tehnicilor mai sofisticate care au fost implementate pentru a proteja utilizatorii. O metodă de phishing întâlnită este aceea cunoscută sub denumirea de „domain spoofing”, prin care un atacator utilizează un domeniu al unei companii pentru a-i folosi identitatea. Acest lucru se poate face prin trimiterea de e-mailuri cu nume de domenii false care în aparență sunt legitime sau prin crearea de site-uri web înșelătoare.

Graficul oferit de SIR în ceea ce privește procentajul de e-mailuri de phishing detectate din volumul total de e-mailuri analizate în mod anonim de Microsoft în întreaga lume arată o medie de 0,38% în anul 2018, cu o creștere spre finalul anului, luna noiembrie înregistrând o medie de 0,55% din totalul comunicării pe e-mail la nivel global.